



國立臺灣史前文化博物館

| 活動資訊 | 2010 |

09/10

950臺東市豐田里博物館路1號  
<http://www.nmp.gov.tw>  
[services@nmp.gov.tw](mailto:services@nmp.gov.tw)

2010/10/22~2011/3/31

SONS OF  
THE SUN

太陽之子

太陽之子——當神話傳說遇上排灣族特展





# 太陽之子

SONS OF THE SUN

## ——當神話傳說遇上排灣族特展

時間：2010/10/22~2011/3/31

地點：第三特展室

臺灣原住民有許多關於太陽的神話、儀式與愛情故事等，居住在中央山脈南部及東部海岸山脈的排灣族人，更是太陽的孩子。

排灣族人本身不曾有過「從那裡來」的困擾，在其許多神話中，有生命起源、神秘儀式、死亡的轉化等。直至今日，一次次捧起這些流傳已久的神話傳說，它們仍深深影響著現實世界。

原住民神話多簡短有力，藉由祖父母說故事的方式，讓小孩了解自己對部落和家族的責任，再透過實際參與，學習到真正的知識。原住民的神話傳說，就是每個族人的生命哲理。



本展覽分成七大主題：

1. 大武山上不可思議的太陽蛋。
2. 畫布上的歷史。
3. 取之於自然，用之於自然。
4. 百步蛇和你想的不一樣。
5. 陶壺、琉璃珠、青銅刀。
6. 誰能打開巫師的封印。
7. 記憶中的祭典。

這項特展以排灣族人的情感為出發，製作有聲故事書及幻影劇場，讓觀眾在圖像、光影交疊的氛圍裡，揭開排灣族的文化面紗！





## 卑南考古傳奇特展

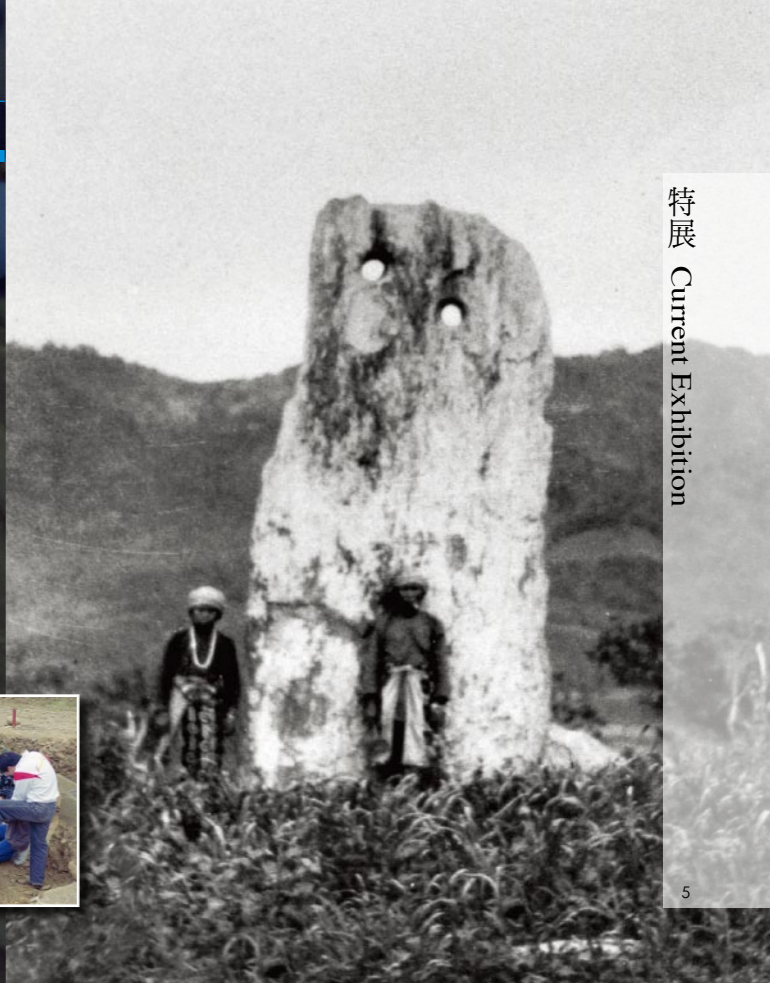
時間：2010/10/22~2011/2/20

地點：第四特展室

距離卑南遺址第一次搶救發掘就要滿三十年了，而卑南遺址做為史前館成立肇建的緣由，我們該回頭看看卑南遺址這塊土地已經歷了多少事。

考古發掘本是一件學術性的工作，但是對民眾來說，從動土到寶物出土的因果關係，分明就是一件社會新聞。考古能為大眾所認識，很多時候是以遺址的破壞為代價的，很沉重，卻是事實。

卑南考古發掘的規模、時間及動員的人力在臺灣考古史上，可說是空前絕後，造成的影響及後續的發展也堪稱臺灣第一，遺址及文化本身的豐富性，再加上眾多人物在此增添它的故事性，卑南考古已足以單獨成立為歷史中的一個篇章。



歡迎前來卑南二期考古發掘區，探尋史前館考古隊的蹤跡

「卑南二期」指2008年間所完成的卑南文化公園第二期土地徵收範圍的相關工作與計畫，第一期則是目前的卑南文化公園區域(圖一)。

「卑南文化公園二期範圍卑南遺址短期考古發掘計畫」由本館研究人員組成之卑南遺址研究團隊執行，目前正在進行考古發掘作業，主要目的是為了釐清卑南文化公園二期範圍遺址的分佈與內涵。



圖一



圖二

### 史前卑南文化人的生活遺跡

透過目前已發掘的幾個考古探坑，可以初步判斷應有屬於史前聚落結構的現象(圖二)，也有在目前坑底出土大量生活陶器破片與多種類型石器遺留。

### 史前館考古隊在哪裡？

在公園內可以看見發掘區中貼有人獸形玉耳飾的白色帳篷(圖三)，這頂帳篷下所保護的正是出土大量生活陶器破片，與多種類型石器遺留的發掘坑。民眾可以依循白色帳篷，瞭解史前卑南文化人的生活遺跡，探尋考古隊在哪裡工作，正在執行什麼樣的計畫？

目前史前館考古隊持續在卑南二期範圍內進行考古發掘，歡迎有興趣的民眾前來參觀。



圖三

### 宏館新藏 特展

時間：2010/10/22起

地點：B1宏館新藏展覽區

本特展展示史前館民族學、考古學與自然史的新藏品，並介紹本館在研究與典藏方面的成果與進展。本館近年來透過執行「舊香蘭遺址」及其它遺址之考古發掘、接受地方人士捐贈等管道，獲得許多重要文物。「宏館新藏」特別將這些新近入藏之文物，選出精華展出，以饗觀眾。

### 臺灣考古重要發現

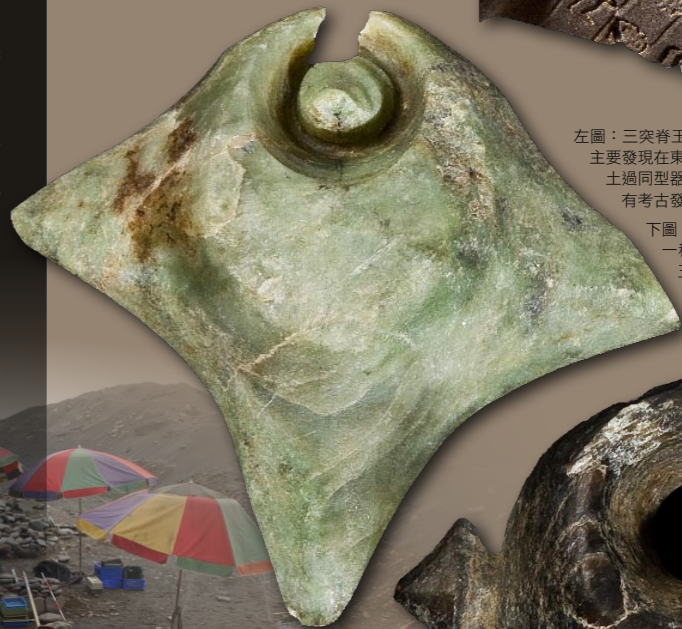
2003年，舊香蘭遺址受杜鵑颱風的影響而曝露於地表，由本館考古隊進行搶救，發掘出土許多重要史前遺留。

右圖：陶器上的人像和動物印紋是舊香蘭遺址出土的龜山式陶器的裝飾紋飾之一，施紋方法是透過類似圖章的工具，逐一將刻好的圖案印在陶器表面上。



左圖：三突脊玉耳飾(半成品)，過去主要發現在東南亞，在蘭嶼也曾出土過同型器物，臺灣則是第一次有考古發掘出土的記錄。

下圖：三突脊玉耳飾，是一種典型的東南亞史前玉耳飾。



「舊香蘭遺址」進行的考古挖掘。

「重生與感恩」嘉蘭村莫拉克風災週年回顧特展

時間：2010/8/8~10/31  
 地點：一樓館史室  
 指導單位：教育部、行政院原住民族委員會  
 主辦單位：國立臺灣史前文化博物館、台東縣嘉蘭國小  
 協辦單位：臺東縣金峰鄉公所

史前館在八八風災後，以博物館專業角度，以長達半年的時間，深入部落田野，進行文物搶救及教育關懷計畫；尤其與嘉蘭國小合作的說故事、藝術陪伴活動，讓小朋友們留下了深刻印象，小朋友們期待自己的作品，有一天也能在博物館展出，於是有了這個特展。

透過小朋友的眼光，看莫拉克颱風，有驚恐、有痛哭；在重生的過程中，也懂得感恩、回饋，點點滴滴都是無比珍貴的人生經驗。



繪畫作者 羅琳 (嘉蘭國小五年級)

2010 虎豹福報 庚寅虎年特展

時間：2010/2/12~2011/1/31  
 地點：本館二樓迴廊

- 自然虎**——虎的由來：虎的種類與遷移發展。
- 近親虎**——消失中的山貓：臺灣石虎、雲豹。
- 史前虎**——岩畫中的虎圖騰：陰山岩畫與賀蘭山岩畫藝術。
- 文化虎I**——民族虎崇拜：虎在民族文化慶典中扮演的角色。
- 文化虎II**——臺灣民間信仰：臺灣民俗與虎爺信仰。
- 吉祥虎**——民俗藝術：吉祥圖案與民俗工藝品。



2010年世界南島研究國際交流工作坊



緣起：法國國家發展研究院所屬的UMR208與國家科學研究處所屬的CREDO，是法國國家級的研究單位，這兩個單位對於大洋洲研究向來非常重視，並且挹注諸多心力。近年來臺灣在南島語族議題上愈形重要，學者們也意識到南島議題與大洋洲研究結合的必要性，因而促成了此次工作坊的誕生。

GALIPAUD 先生專長為太平洋考古及Lapita陶器研究。DI PIAZZA女士對古代南島民族航行議題鑽研多年，並在國際期刊上發表多篇專文。我們期待透過這樣的來訪交流，能讓國際學術界更深入的理解臺灣的材料，進而共同發展、深化臺灣的南島語族研究。

法方研究人員報告主題：

GALIPAUD/ DI PIAZZA  
 南島語族與美拉尼西亞地區史前史  
 大洋洲人群史前海上模擬航行模型簡介

史前館研究人員報告主題：

館長 / 本館的南島研究取向及未來規劃  
 研究人員 / 臺灣與東北亞關係(琉球及相關)  
           臺灣與東南亞關係(巴丹及蘭嶼)  
           臺灣與大陸少數民族關係(南島支系家族)  
           臺灣東部的陶器、玉器  
           樹皮布在臺灣與東南亞的分布  
           臺灣、東南亞到太平洋: 南島民族的擴散  
 (暫定主題)

主辦單位：國立臺灣史前文化博物館  
 國立臺東大學南島學術研究計畫辦公室

時間：9/20(一)  
 邀請講者：  
 法國國家發展研究院 Jean-Christophe GALIPAUD 先生  
 法國國家科學研究處 Anna DI PIAZZA 女士  
 活動地點、參加對象、報名方式，詳見本館網站：  
[www.nmp.gov.tw](http://www.nmp.gov.tw)  
 相關諮詢：089-381166轉599

## 回首原鄉·守護家園：臺灣原住民傳統居住環境的變遷與防災教育研討會

指導單位：教育部、行政院原住民族委員會

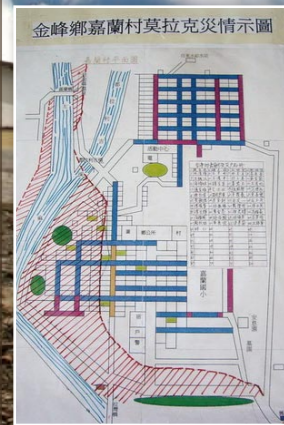
主辦單位：國立臺灣史前文化博物館

時間：10/15(五)

地點：本館2樓國際會議廳

參加對象及報名方式：本館將主動邀請部落耆老、部落文化工作者、專家學者、政府官員、民意代表等；同時開放社會大眾自由報名，免費參加（報名方式，詳見本館網站www.nmp.gov.tw）。

本研討會因應98年「八八風災」原住民災區重建所需，將以臺灣原住民傳統居住環境為會議探討主題，期能整合原住民族相關傳統文化知識體系、部落觀點、政府政策、社會支援網絡、防災重建經驗、民意趨勢與地質考古等學術研究成果之各方意見，進而共同對話、集體研討有關臺灣原住民傳統居住環境之變遷與防災教育的基礎認識與進階應用。



嘉蘭村八八風災的情況



巡迴展走進酒店Traveling Exhibition: Walk into Hotel

## 海洋之子——南島民族



日期：即日起~99/12/31

地點：鹿鳴溫泉酒店

地址：臺東縣鹿野鄉中華路一段200號

西元1830年，法國探險家Dumont d'Urville將太平洋島嶼居民分為波里尼西亞、美拉尼西亞、密克羅尼西亞三大族群。現今研究指出，大洋洲居民是南島語族的後裔，早在約4000年前，南島民族從東南亞島嶼出發，到達東加和薩摩亞，並在此定居。

昔日南島人航海成就獨步全球，靠著高超的航海技術以及舷外浮桿（OUTRIGGER）的造船設計穿梭在島嶼間，因而能航行到遙遠的夏威夷、復活節島與紐西蘭，技術延續數千年，發展出其獨特的大洋洲航海文化特色。



## 2010年南科考古文物常設展



時間：2010/5/1~12/30

地點：南科考古文物陳列室，免費參觀

地址：臺南縣新市鄉南科三路9號2樓

(臺南縣南部科學工業園區內)

南科考古文物陳列室，主要展示臺南縣南部科學工業園區遺址範圍所出土的文物，從最早距今約5000年前的大坌坑文化，至最晚距今300年前前的漢人文化，橫亘4500年以上，提供我們認識早期臺灣史前人類生活的樣貌。歡迎民眾前來，一起了解史前文化的奧妙！

開放時間：08：00~12：00、13：00~17：00

預約專線：06-5050905#8334 翁小姐



## 考古文化週

時間：2010/9/17~9/26 地點：南科考古文物陳列室 洽詢電話：06-5050905#8322(黃小姐)

「南科考古隊」一直是鄰近臺南科學園區的鄉民們茶餘飯後所津津樂道的話題之一，也是許多老一輩鄉民曾經擁有的共同回憶。如今「南科考古隊」即將邁入第15個年頭，但是許多社會大眾對於南科考古隊所做的工作，還是侷限在「挖掘骨頭」的片面印象上。

文化週的目的為展示南科地區遺址挖掘的過程和階段，讓社會大眾可以透過第一手的感官經驗，實際面對「什麼是考古」的觀念，藉此提升國人對南科園區考古學的認識；同時，將展現南科周遭鄉民參與「南科考古隊」的工作影像紀錄，以反映出南科園區與周遭鄉鎮緊鄰而密切的親密關係。





## 臺東文旅休閒行館 TCE Resort

「臺東文旅 (TCE Resort)」融合文化創意、觀光休閒、生活美學概念，創造多元文化價值、提供旅人慢活、樂活之寧靜舒適休憩空間。以推展地方人文特色旅遊為目標，致力成為臺東地區兼具文化與旅遊的新指標；讓每位蒞臨臺東文旅的朋友在旅途中擁有別具風格的住宿體驗。

規劃有旅遊諮詢及服務中心的櫃檯大廳，精緻的優質客房39間，並提供悠閒舒適的Cafe Lounge空間與豐美的餐點，為臺東增添一處特色餐廳。

地址：臺東市博物館路1號

訂房專線：089-384666

訂房傳真：089-384777

網址：<http://www.tceresort.com.tw>

望向太平洋西岸的陸地、  
白雲纏繞的山巒。  
百年前、這兒曾經是· · ·  
西歐宣教士傳說中「海岸山脈的瑞士」。  
仿如阿爾卑斯山下的花東縱谷、  
部落、教堂、田野散佈；  
小徑、溪流彎延其間。

輕騎、  
漫遊山徑。  
村人迎面而來、  
親切靦腆的笑容和祥和的步履；  
恍然地感受自身、已遠離了  
時序交錯的都會與喧囂的人群。  
塵世間、  
曾經眷戀的雲煙往事、  
此刻、放任消逝於潺潺東流的溪水中。

而今、這兒位於· · ·  
花東縱谷之南、  
卑南文化的起緣、  
以及台灣處於南島文化的邊境上。

卑南、魯凱、排灣、  
布農、阿美、達悟、和賽德克的子弟們、  
夜幕星空之下· · ·  
仍踏著舞步、傳唱千百年來故鄉古老的歌謠。  
在這際遇相繫的旅程上、  
也述說著他們自己平凡的故事。







### 親子動手做

報名請洽089-381166轉523、592  
 材料費：60元  
 講師：朱美玲  
 時間：週日14:00~17:00  
 地點：教育資源中心  
 請告知參加者姓名、參加者人數、  
 材料包購買數量以及聯絡電話。

### 9/19 排灣族蛇紋吊飾

百步蛇是排灣族人心中神聖的天神，賦予子民極大的守護及象徵族人神秘的傳說。以軟陶結合陶罐造型的蛇紋吊飾，亦可當作鑰匙圈使用。



### 10/31 幸運蜘蛛編

傳說捕夢網能捕捉惡夢，將不好的壞運順著羽毛滑落，為人們帶來好運。以蜘蛛編的方式結合羽毛及棉線，製作一個守護幸運的捕夢網。

### 影片欣賞

9/12 天外奇蹟 100分鐘  
 八歲的小男孩卡爾答應小女朋友艾利，將來一定會帶他去冒險，懷抱著冒險夢想，兩人從相識、結婚到艾利離開人間。



10/3 米芽米咕人 95分鐘  
 故事發生在一個美的像仙境的原始叢林裡，一名當地的原住民少女為了父親而走入了眾人皆曰不可的古老森林。



10/10 史酷比2：怪獸偷跑 92分鐘  
 不得了啦！大事發生啦！正在酷索維博物館舉行的「神秘偵探社」慶祝會上，展出了許多當年跟他們交手過的怪獸模型。



免費，歡迎大小朋友攜手觀賞  
 地點：教育資源中心  
 時間：14：00

### 故事繪本導讀活動

時間：9/26、10/24 14:00~15:30  
 地點：教育資源中心  
 講者：故事媽媽--瑞芬媽媽&金花媽媽  
 免費，報名請洽(089)381166轉523、592

教育資源中心有許多好看的兒童繪本，透過繪本的精彩內容，讓小朋友們喜愛閱讀，同時從小培養看書的興趣。

活動內容：暖身活動、大家一起來演戲、繪本提問討論、延伸活動。



### 好聽好玩故事屋——『神話魔毯--魔法精靈說故事』



魔法森林的精靈們一口氣推出八個新主題故事！小朋友聽完10場故事後，就送繪本給你喔！

「臺灣自然史及南島民族系列」

「臺灣史前文化系列」



三隻大鬨狗和壞壞豬  
 怕黑的貓頭鷹  
 玄幻時空：摩登原始人  
 憤怒的百步蛇



臺灣原始人：長濱文化人的生活  
 驍勇善戰的勇士  
 七彩巨石  
 人獸形玉珠的傳說

# 山豬·飛鼠 & Me

活動報名專線：(089) 233466轉212彭小姐



時間：9/19(日) 9:00~15:00，8:50於遊客中心門口報到  
活動地點：卑南族傳統家屋及公園園區  
費用：每人100元(7歲以上、含中餐與材料費用)

山豬吃什麼東西呢？飛鼠又住在哪裡呢？傳統獵人是如何洞悉山林的脈動與自然共存。邀請你一同來認識與體驗原住民獵人如何發現動物的蹤跡、野生動物的生態習性，認識傳統陷阱的製作過程，學習傳統獵人平等對待動物與尊重大自然法則的山林智慧。



## 當鋁線碰到果實

時間：9/18(六)14:00~17:00  
地點：卑南文化公園展示廳教室  
材料費：100元

鋁線是工業常用的素材，果實是自然樸實的大地色澤，在剛與柔的奇妙組合，以及無限的創意與巧思之下，讓孩子發揮創意延續果實的生命力。




## 古早阿嬤ㄟ洗髮乳

時間：10/16(六)14:00~17:00  
地點：卑南文化公園展示廳教室  
材料費：100元

古早沒有肥皂及清潔用品的時代，阿嬤們都用大自然賜予的無患子洗頭，它的天然成份容易分解，不易對生態環境造成污染。



**參觀資訊** 本館網址：[www.nmp.gov.tw](http://www.nmp.gov.tw) 各項活動如有異動，以現場公告為主。

 國立臺灣史前文化博物館

| 常設展 | PERMANENT EXHIBITION | 臺灣自然史廳、臺灣南島民族廳、臺灣史前史廳、人類的演化、科學的考古學

| 開放時間 | OPENING HOURS | 9:00~17:00

休館日：每週一（遇國定休假日、補假日、選舉日照常開放）/ 農曆除夕、大年初一；  
寒、暑假期間週一不休館（實際日期依公告）/ 行政院人事行政局公告不上班日

| 連絡本館 | CONTACT | 本館：089-381166轉777 卑南文化公園：089-233466  
950臺東市豐田里博物館路一號 <http://www.nmp.gov.tw> [services@nmp.gov.tw](mailto:services@nmp.gov.tw)

| 導覽服務 | GUIDE |

【本館】 定時導覽：每日9:30、10:30、14:30、15:30

預約方式：學校或機關團體，參觀七日前上網或以電話、行文申請，額滿為止。

預約專線：089-381234，洽詢電話：089-381166轉753或755

【卑南文化公園】 定時導覽：每日10:00、15:00

預約方式：學校或機關團體，參觀七日前上網申請，額滿為止。

洽詢電話：089-233466（例假日未提供服務）

| 水舞表演 | WATER DANCING FOUNTAIN SHOW |

\*11:00、17:00(每場20分鐘) \*20:00(本場30分鐘)

| 票價公告 | ADMISSION FEES |

售票處電話：089-381166轉778（休館日未提供服務）

【本館】 【全票\$80】 【團體票\$60】 【優待票\$50】

【卑南文化公園】 【全票\$30】 【團體票\$20】 【優待票\$15】

【本館+卑南文化公園】 【套票\$80】

| 交通指南 | TRANSPORTATION |

【國立臺灣史前文化博物館】

火車 | 南迴鐵路「康樂」站下車，徒步七分鐘。

公車 | 鼎東客運「永豐紙廠站」下車，徒步二十分鐘。

開車 | 臺東市中興路四段上於永豐餘紙廠旁路口轉入（351巷），直行。

【卑南文化公園】

火車 | 南迴鐵路「臺東站」下車，徒步十分鐘。

公車 | 鼎東客運「卑南國中站」下車，徒步十分鐘。

開車 | 臺灣省道九號公路（臺東市更生北路）經由卑南國中及縣立壘球場間二十米大道進入。

