



國立臺灣史前文化博物館

| 活動資訊 | 2009 |

5/6

950臺東市豐田里博物館路1號  
<http://www.nmp.gov.tw>  
[services@nmp.gov.tw](mailto:services@nmp.gov.tw)

文化是好生意：

博物館創意經濟系列講座

2009/6/5~7/5



映像蘭嶼  
— 謝震隆攝影展



## 映像蘭嶼－謝震隆攝影展

時間：2009/5/1-5/31

地點：台東縣蘭嶼航空站

時間：2009/6/5-7/5

地點：本館一樓館史室

「映像蘭嶼」是記錄1964年蘭嶼達悟風情畫，攝影家謝震隆先生1964年隨着電影「蘭嶼之歌」外景隊到蘭嶼拍攝劇照，工作空檔在島上四處獵影，希冀透過60年代非原住民的觀察角度，以海洋、木舟、聚落、家屋、婦孺、勇士、起居、勞動、舞蹈、祭儀……各種自然景觀與生活面向紀錄風情多樣的蘭嶼。

指導單位：行政院文化建設委員會  
協辦單位：蘭嶼部落文化基金會、臺東航空站、蘭嶼航空站、蘭嶼鄉鄉公所、主流出版社、國立臺灣史前文化博物館。

達悟族藝術家飛魚先生、蘭嶼部落文化基金會執行長徐玲女士、人類學者暨作家夏曼·藍波安先生及台南藝術大學音像紀錄研究所張照堂教授等人聯合推薦。







太魯閣族的編籃工藝，花蓮秀林

丹尼 (Mr. Danee Hazama)，日裔美國人，國際知名攝影家。

曾為《世界地理頻道》及許多博物館策劃攝影節目，包含南太平洋區域的南島文化及史前遺址。自2007年起，以相機紀錄臺灣原住民族，希望臺灣原住民族能為世界所看見。

岩佐嘉親 (Mr. Iwasa Yoshichika)，日本人，知名南太平洋地區民族學與考古學蒐藏家。

1959年與信州大學組織了「玻里尼西亞學術調查隊」，展開了50次以上的南太平洋區域南島文化調查。2008年，岩佐嘉親將全數收藏捐贈本館，擴展並豐富了本館的南島文化收藏。

透過丹尼的影像，配合岩佐嘉親的南島藏品，相輔相成介紹南島人民的生活，並期望促進兩地文化交流。

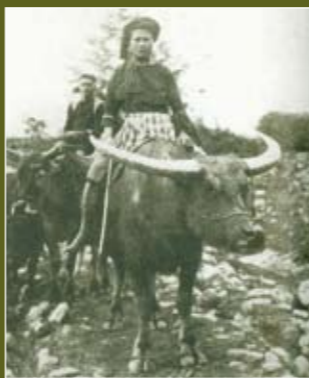
主辦單位：  
行政院文化建設委員會  
代辦單位：  
國立臺灣史前文化博物館  
展示地點及日期：  
行政院原住民族委員會原住  
民文化園區管理局  
(2009/4/25~6/23)  
高雄市立文化中心  
(2009/7/25~8/30)  
行政院原住民族委員會臺灣  
原住民圖書資訊中心  
(2009/9/7~10/9)  
臺中縣港區藝術中心  
(2009/11/14~12/13)

### 「牛轉乾坤」牛年特展

時間：2009/1/27~2010/2/12  
地點：本館二樓迴廊

2009牛年「牛轉乾坤」特展將帶大家認識史前時代的牛、原住民先民與牛、牛的演化進展、牛引進臺灣的過程，並告訴大家臺灣人何時開始喝牛奶等單元。

冰河時期海平面下降，許多動物跨越臺灣海峽來到臺灣，在臺灣發現的德氏水牛骨骼化石就是例證。



### 公開的密室——博物館典藏保存技術特展



時間：2008/11/21~2009/6/28  
地點：國立臺灣史前文化博物館第四特展室  
指導單位：教育部



展出單元：

1. 博物館的興起與發展
2. 文物保存與維護科學——從黑暗到光明的探索歷程
3. 從寶物到文化資產化的過程
4. 影響文物留存時限的關鍵——文物典藏環境因子
5. 文物蟲蟲危機
6. 文物典藏流程
7. 文物包裝標準用材大觀
8. 文物時空膠囊——文物典藏技術現場演示、文物描繪現場演示
9. 泥塑偶檢測大解密、文物檢視與管理科學
10. 曾經擁有，更希望天長地久

### 校長來作客「公開的密室特展」校長日



特展口碑加演，史前館特別延長展期，並藉此邀請校長們再次到史前館。

策展人張至善先生親自帶著校長們一窺博物館典藏技術的祕密，博物館教育人員也一字排開，介紹史前館與卑南文化公園多元的教育功能，如何永續經營與學校的合作關係，提供多元的教育體驗。

校長們，到博物館的小孩不會變壞喔！



地點：60人教室

## 文化是好生意：博物館創意經濟系列講座

想要知道文化界的傳統工業——博物館，如何在21世紀突破重圍，運用許多行銷技巧吸引觀眾嗎？想要知道博物館創意經濟可以如何應用在其他創意產業上嗎？

全球文化創意產業蓬勃發展，國人對美感風格的觀念與興趣日增，並且會以創意與設計力來比較一個國家、博物館或產業的活力與美感。創意產業界的朋友如何增強自己的創意競爭力？



卡滋幫（頑石創意提供）

單堂課程全程參與者，核予教師、公務人員終身研習時數3小時。

聯絡人：089-381166轉586 張小姐  
活動依現場公告為主

「生活好美麗」文化商品概念店



國立臺灣史前文化博物館

## 演講人：林志峰

資歷：國立歷史博物館文化服務處設計師

時間：5/13（三）10：00~12：30

講題：全球博物館展覽與商品發展之趨勢

簡介：如何辦一場成功的展覽，增加門票收入，還要開發行銷 周邊活動與商品，吸引口味多變的觀眾。

## 演講人：徐孝德

資歷：故宮博物院參事

時間：6/8（一）14：30~17：00

講題：博物館品牌規劃與行銷

簡介：故宮文化行銷，品牌授權。

## 演講人：林青梅

資歷：鶯歌陶瓷博物館營運組媒體聯絡人

時間：6/10（三）14：30~17：00

講題：從無到有：生活好美麗文化商品概念店

簡介：推動執行鶯歌陶瓷博物館「生活好美麗」文化商品概念店。

## 演講人：林芳吟

資歷：頑石創意創辦人

時間：6/17（三）14：30~17：00

講題：典藏與創意產業的結合

簡介：活化典藏資源的產業觀點、博物館的老文化與新流行、博物館典藏與數位藝術、博物館兒童產品、文化資源與設計元素。



太陽勇士（頑石創意提供）

第二屆彰化花卉博覽會主題館（頑石創意提供）





去學校作客：當史前館走出博物館路1號

1個機緣+1個巧合+1股熱誠

向來展覽合作，都是由博物館一端發起。這一次……



圖/《故事地圖》遠流出版，阿緞繪

臺東縣立東海國中教務主任陳玉齡老師，主動邀請史前館，策劃合作為期兩週的學校閱讀計畫「臺灣文學系列——原住民文學展」。

希望把展覽形式、作家物件以及布農族木雕融入單一的閱讀課程。學生不用到博物館，就可以在學校接觸到專業策展人整理過的原住民文學歷程。

### 這一次，主角不是博物館 教室在博物館展示的角色扮演

當史前館「走出博物館路1號」，發現外面的世界真大。

這是個難得的合作經驗，將我們的公共資源介紹給家庭、學校與社區，拉近彼此的距離，也歡迎對結合博物館資源有興趣的學校，提出多元的合作模式，與我們一起開發館校合作的另類潛在可能。

### 協助東海國中的這段路上，相遇……

海端布農族文物館孔寶珠館長，大方出借館內布農族人雕像；原本已要撤回臺灣文學館的「寫作，是為了尋找回家的路：布農族作家羅斯陸曼·伐伐紀念展」，也決定先回臺南完成物件入庫典藏程序後，再回到太平洋岸邊的東海國中繼續展出。

途中，我們也遇見了一路陪同紀念展工作的羅斯陸曼一家人，那一瞬間的情感交流，更讓我們體會到這個零預算的展覽，是許多人的成全與幫忙。



上圖/《雲豹與黑熊》東縣文化基金會。



下圖/《蘭嶼的故事》台灣書店。

## 「他是誰？」小檔案

當你真心渴望某些東西時，整個宇宙都會聯合起來幫助你完成它。  
《牧羊少年奇幻之旅》

### 她，邀請史前館到學校作客——陳玉齡老師小檔案

本身是國文老師，亦是史前館教育資源中心的志工。

她是本館在2007年3月策劃的「微笑小太陽：馬漢忠和他的同班同學特展」主要協助角色，也讓她成為了業餘的策展人。

這一次，她一手集合了兩個國家級博物館的特展、一個布農族地方文化館，並邀請原住民作家撒可努·亞榮隆到校分享推動「獵人學校」的點滴。

### 他，用寫作，尋找回家的路——布農族作家霍斯陸曼·伐伐(Husluma Vava)小檔案

「寫作是為了尋找回家的路」，這是霍斯陸曼·伐伐對於自己創作心境的描寫。伐伐是一位執著而強悍的文字獵人，為了追尋族群的認同與文化傳承，近乎10年以生命作獻祭般的投入書寫。2007年12月16日赴國家臺灣文學館受獎，獲頒「2007臺灣文學獎長篇小說金典獎」，卻於是年12月29日卒於屏東，得年49歲。

本次計畫特別感謝：

臺東縣立東海國中：閱讀課程「臺灣文學系列(一)原住民文學展」

國立臺灣文學館：「寫作，是為了尋找回家的路：布農族作家霍斯陸曼·伐伐紀念特展」

國立臺灣史前文化博物館：「臺灣原住民圖畫書展」

海端鄉布農族文物館：「布農族木雕聯展」



## 山海原舞—

98年度臺東區原住民高中職藝文班、藝能班畢業成果聯展

歡迎您共襄盛舉到場參與，帶給臺東就學子弟一年一度最好的畢業祝福

時間：6/5(五)

地點：本館二樓視聽中心

09:00~12:00學術研討

14:00~16:00學生展演

指導單位：教育部中部辦公室

承辦單位：國立臺東高級中學

國立關山高級工商職業學校

協辦單位：國立臺灣史前文化博物館

臺東縣政府教育局

徐明正 提供



## 教育資源中心

### 創意小天地：

藝術細胞不斷地分裂，創意的火花發射出煙火。一個個有趣的創作小物，都是自信的表現。

### 想像小空間：

很久很久以前……的時候，會是什麼樣子呢？愛聽故事的人，跟著魔法精靈乘著魔毯出發，當個勇敢的探險王！

門票：免費

開放時間：週三下午2點至5點、週六及週日上午9點至下午5點（寒暑假每日開放）

聯絡電話：週一至週五089-381166轉592、523、週六及週日089-381166轉597、598

### 好奇小園地：

千本兒童及青少年繪本讀物，滿足心裡面很多的為什麼。小時候用眼睛閱讀書，長大了就會用心閱讀世界。

### 陽光小樂園：

在陽光草坪、奇幻水舞與兒童遊戲區，追逐蝴蝶、蜻蜓的童年，草地上隨意奔跑，鞦韆上恣意地微笑。





## 特別企劃 多元文化月

一年一度的史前館東南亞文化月，從今年起擴大為兩個月的多元文化月囉！

這兩個月，邀請你全家做出最有文化特色的DIY作品！

材料費一律70元，材料包數量上限40份，敬請把握！

合辦單位：臺東縣外籍配偶協會、臺東縣外籍配偶家庭教育中心、臺東縣家庭教育中心、臺灣基督長老教會原住民社區發展中心、社團法人臺東縣原住民族全人發展關懷協會

報名請洽

089-381166#523、592

請告知參加者姓名、參加者人數、材料包購買數量以及聯絡電話。

地點：二樓60人教室

## 五月 東南亞文化月 Month of Southeast Asian Culture

### 印尼風—榴槤收納盒

時間：5/17(日)14:00~16:30

講師：羅金育、何氏金慧、黎菁竹、劉亭樞

怎樣用免洗紙碗和牛皮紙，做出號稱水果之王的榴槤收納盒？做出來以後，作品一定會嚇到別人喔。



### 越南風—湄公河小屋

時間：5/24(日)14:00~16:30

講師：阮氏垂玲、胡玉鳳、胡氏玉鶯

越南北部鄉間經常水災氾濫，架高的小茅屋可以減低屋子泡水之苦，試著做出屬於你家的高腳屋唷。



### 泰國風—長頸族美女名片夾

時間：5/31(日)14:00~16:30

講師：施宋邁、阮玉水、陳氏鈺

泰國北部與緬甸邊界的巴東族(Padaung)女孩，脖子長年套著一圈圈銅環，是當地的審美觀。歡迎你來認識這裡的習俗。



### 「愛在五月天—多元文化交流成果嘉年華會」

傑出外籍配偶家庭頒獎、展演、美食、DIY……歡迎參加。

時間：5/23(六) 09:00~16:00

地點：臺東縣兒童故事館(950臺東市大同路103號)

### 「文化·學習·動手做」研習

歡迎學校教師參加，請上研習中心網站報名。

時間：6/06(六)08:30~12:30

地點：臺東縣外籍配偶協會(950臺東市更生路660號)

地點：教資中心

## 六月 臺灣原住民文化月 Month of Taiwan Indigenous Culture

臺東有一群臥虎藏龍的原住民藝術工作者，平常他們神出鬼沒經營自己的工作室，原社則是他們的最佳練功坊。

本月由協會邀請三位藝術創作者，教大家如何做出兼具文化內涵與時尚流行的獨特用品喔！



馬雄秋 黃美花 撒根恩

### 彩繪石頭書籤

6/7(日)14:00~16:30

講師：馬雄秋 / 法拉撒工作室

馬雄秋從自己卑南族知本部落石生傳說的源頭出發，把海岸邊歷經歲月磨洗的石頭撿拾回來、細細打理之後，以彩繪將這些石頭幻化成實用且具創意的書籤、項鍊、耳環。歡迎你也來發揮創意。

### 小巧鳳梨編

6/14(日)14:00~16:30

講師：黃美花 / 梅花山文藝工作室

來自阿美族石川部落的黃美花，從傳統編織中尋找素材和技法，再融入現代產品。鳳梨編靈感來自過去生活中用於木杵上的連結套件，採用柔軟亮彩皮革來編織，就成了獨特的飾品。

### 彩繪蝸牛項鍊

6/21(日)14:00~16:30

講師：撒根恩 / 卡塔文化

四年前，從都市重返排灣族金崙部落的撒根恩，運用擅長的彩繪，賦予日常生活用品新生命，在年輕族群間引發流行。具流線造型的蝸牛殼，搭配彎轉的彩繪曲線再串以皮繩，風格獨具。



## 好聽好玩故事屋

親子活動 Special Family Events

### 『神話魔毯 —魔法精靈說故事』

時間：每週日上午10:00每場限25人，採預約報名，報名請洽(089)381166轉523、592，如預約未額滿則於當日開放現場報名。(每週故事主題詳情，請洽教資中心)

在史前館的魔法森林裡，解說員們化身為精靈姊姊哥哥，讓我們跟著精靈們搭乘神話魔毯，一同遨遊於臺灣豐富的口傳神話。



說故事活動 現場

## 影片欣賞 免費，歡迎大小朋友攜手觀賞

**童話台灣：**「童話臺灣」是一個以臺灣原住民族神話故事為題材的紙雕動畫節目。

(上集) 5/3(日) 14:00 片長:90分鐘

**鹿姑娘：**幻化成人形的鹿姑娘，怎樣與年輕獵人哈札發展出一段愛情故事？

**懶人變猴子：**懶惰的卡曼受爺爺責打，想變成猴子。山神實現了他的願望……

**猴子與螃蟹：**猴子一再欺騙螃蟹，螃蟹仍不計前嫌解救猴子……

(下集) 5/10(日) 14:00 片長:90分鐘

**白米壺：**貪心懶惰的人為了得到更多白米，變成石像了！

**兄弟與公主：**一對兄弟想從怪獸那裡救回頭目的女兒，他們辦得到嗎？

**蛇妻：**父親偷了巨蟒的百合花，姐姐為了救父親而嫁給蟒蛇，善妒的妹妹卻加害姊姊。

**野球孩子** 6/28(日) 14:00 片長:90分鐘

用保特瓶蓋練習揮擊，撿岸邊石頭練球，一群花蓮瑞穗富源國小的球員，許願在夏天打進全國決賽，為他們的小學生涯劃下美好句點！



## 5/18博物館日

5月18日，國際博物館日(International Museum Day)，提醒博物館面臨的時代趨勢或挑戰，並思考如何以博物館的方式回應。

今年的主題為「博物館與永續觀光」，博物館與觀光的關係密切，觀光業也是國家發展的經濟與文化指標。

除了使遊客更了解自然文化、歷史遺產外，同時也要增進當地居民的文化認同。彼此的尊重與了解，讓整個旅遊環境更友好，願你我都是最佳的觀光大使！

為響應5/18「國際博物館日」，於5/16~5/24提供持有博物館日優惠券之民眾門票50元優惠，並提供持有優惠手冊之民眾，購買紀念品、餐飲9折優惠，相邀一起來史前博物館。

詳細資訊請上中華民國博物館學會網站查詢<http://www.cam.org.tw/>。

## 品味臺東—台九線+南迴線「粽」量級之旅！

為推廣國際博物館日、擁抱多元文化月，本館餐廳特別在五、六月份推出口味獨特的下午茶：

原住民粽或越南粽，搭配冰熱飲料三選一(洛神汁、紅茶、綠茶)

原住民粽：內餡有豬肉、香菇與小米(排灣族拉勞蘭部落小米工藝坊出產)

越南粽：甜粽包香蕉與紅豆、鹹粽則是綠豆與五花肉(越南姐妹阿賢特製)

下午2:00至4:00限量供應，只要90元

5/28~5/31端午節假期，來臺東體驗多元文化，品嚐不同族群的特選「粽藝」節目！

● 卡地布部落小田雞早餐店 (卑南族)

口味：糯米，包鹹魚或鹹豬肉。

089-511155(台九線往知本部落、黑松羊肉爐旁)

● 大南部落達魯瑪克餐廳(魯凱族)

口味：高粱、小米、糯米、紫米，包著不太肥也不太鹹的豬肉。如果幸運，還可以吃到蝸牛口味！

089-384192(台九線397K，可宅配)

● 拉勞蘭部落小米園(排灣族)

089-782547(台九線407K，可宅配)

avay(阿拜)與cinavu(祈納福)

卑南語及排灣語意指原住民粽子，各有不同風味，但外層都包上月桃葉，蒸好時香氣四溢！包製這些粽子亦是部落的重要習俗，含有很多傳統智慧。

支持在地產品，協助在地公益

活動期間，越南姐妹阿賢與拉勞蘭小米園將合贈100顆粽子給致力照護身心障礙兒童的天主教私立救星教養院，與院童歡渡端午。



博物館日 International Museum Day

多元文化月 粽藝下午茶  
特惠 \$80  
98/5/1-6/30有效





用心和木頭相處的男人——了嘎·里外與他的木雕作品 2009/4/1-5/31 本館館史室

ieao

博物館創意產品 Museum Shop



自言是「用心和木頭相處的男人」。

了嘎·里外 (Lekal Diway, 花蓮豐濱鄉阿美族)，從事木雕工作十年後，受布農文教基金會和本館邀請，先後於兩地展出包括表現部落文化的寫實作品、描述心情抒懷的抽象作品，及從純藝術觀賞走向生活美學應用的傢飾品。

不惑之年的了嘎從部落生活經驗得到許多作品的靈感，如2008年的木雕〈阿多多〉，把沒有頭髮的小孩模樣刻劃得可憐又怪趣。而他兼具觀賞和實用性的木雕桌椅和食用器皿，則是他「和木頭相處」得來的系列作品。

展出期間，他的木盤等創意品將於本館賣店展售，或許正巧符合你慢活的生活態度。

圖片：布農文教基金會提供

卑南家屋 小小屋

祖靈屋 (karuma'an)，  
是巫師居住與作法事的地方。

當祖靈屋規模較小時會在旁邊再搭建一個小米靈屋。每當小米收成前，巫師會先取三支小米 (pinaruvini') 向祖靈祭祀完後放入小米靈屋內，儀式完畢後隔天才能到小米田進行收割。

小米收割完，也要先由巫師在小米靈屋祭祀完後才能收進屋內穀倉。



小米靈屋 (ka'aliliyan)，  
則是小米祭祀的場所。



卑南文化公園 Beinan Cultural Park



「老師!這間房間是誰在睡的啊?」  
 「老師!這個架子是做什麼用的?」  
 「哦!原來是吃飯時用來放鍋子的啊!」  
 「老師!……」、「老師!……」

是什麼東西?引起學生如此大的好奇心?

卑南文化公園在3月11日上午,邀請鄰近卑南族社區南王國小與賓朗國小的學童,在新落成的卑南族傳統家屋周圍種植日常生活使用的民族植物,讓學童參與種植活動,了解與體會祖先的生態智慧。

植樹活動前,小朋友先參觀部落耆老所建造的傳統家屋,參觀過程中不斷好奇地詢問家屋的每個角落與器具的用途。大伙七嘴八舌,熱烈地討論起以前mumu們住在這種傳統屋的日常生活!

這次學生們種植的植物為「月橘」與「蘄艾」,大伙兒拿起月橘小苗在家屋前作為綠籬。相信這次的種樹活動會給小朋友們留下深刻的印象。



小朋友們說:  
 「希望它能多吃點肉,長的跟我一樣胖!」  
 「希望它以後長的比我高。」  
 「很高興可以來這裡種樹。」



蘄艾:  
 又名海芙蓉。  
 卑南族下賓朗部落稱為puiyung,葉片佈滿灰綠色的絨毛,具香氣。  
 卑南族婦女編織花環頭飾時,也會使用蘄艾搭配,蘄艾編織的花環因具香氣長者婦女特別喜愛。




月橘:  
 花盛開時香氣濃郁遠播,故又稱為「七里香」。  
 卑南族下賓朗部落稱為Iratay,常種植於家屋附近做為綠籬。  
 木質堅硬可製成手杖、刀柄,嫩葉是製作酒麴的材料之一。





**參觀資訊** 本館網址：[www.nmp.gov.tw](http://www.nmp.gov.tw) 各項活動如有異動，以現場公告為主。

 國立臺灣史前文化博物館



| 常設展 | PERMANENT EXHIBITION | 臺灣自然史廳、臺灣南島民族廳、臺灣史前史廳、人類的演化、科學的考古學

| 開放時間 | OPENING HOURS | 9:00~17:00

休館日：每週一（遇國定休假日、補假日、選舉日照常開放）/ 農曆除夕、大年初一；

寒、暑假期間週一不休館（實際日期依公告）/ 行政院人事行政局公告不上班日

| 連絡本館 | CONTACT | 本館：089-381166轉777 卑南文化公園：089-233466

950臺東市豐田里博物館路一號 <http://www.nmp.gov.tw> [services@nmp.gov.tw](mailto:services@nmp.gov.tw)

| 導覽服務 | GUIDE |

【本館】 定時導覽：每日9:30、10:30、14:30、15:30

預約方式：學校或機關團體，參觀七日前上網或以電話、行文申請，額滿為止。

預約專線：089-381234、洽詢電話：089-381166轉753或755

【卑南文化公園】 定時導覽：每日10:00、15:00

預約方式：學校或機關團體，參觀七日前上網申請，額滿為止。

洽詢電話：089-233466（例假日未提供服務）

| 水舞表演WATER | DANCING FOUNTAIN SHOW |

\*11:00、17:00(每場20分鐘) \*20:00(本場30分鐘)

| 票價公告 | ADMISSION FEES |

售票處電話：089-381166轉778（休館日未提供服務）

【本館】 【全票\$80】 【團體票\$60】 【優待票\$50】

【卑南文化公園】 【全票\$30】 【團體票\$20】 【優待票\$15】

【本館+卑南文化公園】 【套票\$80】

| 交通指南 | TRANSPORTATION |

【國立臺灣史前文化博物館】

火車 | 南迴鐵路「康樂」站下車，徒步七分鐘。

公車 | 鼎東客運「永豐紙廠站」下車，徒步二十分鐘。

開車 | 臺東市中興路四段上於永豐餘紙廠旁路口轉入（351巷），直行。

【卑南文化公園】

火車 | 南迴鐵路「臺東站」下車，徒步十分鐘。

公車 | 鼎東客運「卑南國中站」下車，徒步十分鐘。

開車 | 臺灣省道九號公路（臺東市更生北路）經由卑南國中及縣立壘球場間二十米大道進入。

