



國立臺灣史前文化博物館

| 活動資訊 | 2011 |

1/2

950臺東市豐田里博物館路1號
<http://www.nmp.gov.tw>
services@nmp.gov.tw



2011/2/4~2011/2/6 (大年初二~初四)



Paiwan · 排灣 · 百萬——開春系列活動



建國百年·Paiwan (百萬) 開春!

時間：2011/2/4~2011/2/6 (大年初二~初四)

地點：本館二樓迴廊

排灣族各工藝表現堪稱一絕，歡迎來現場與族人交流，欣賞工藝演示，進行DIY活動，選購喜歡的部落製品。這會是一個非常排灣的新年！

紅兔大印·鴻圖大運

時間：2011/2/4~2011/2/6 (大年初二~初四)

地點：本館二樓迴廊

只有這三天！史前館特別推出吉祥兔紅包拓印DIY，請你用古早時代的心情跟手藝，親手為你想要祝福的人拓印出最美麗的紅布袋！每天免費限量1000份、每人領取一份，晚到了沒拿到，啊唷~別說你這個兔新年到過臺東！



優惠活動——Paiwan (百萬) 手鍊DIY

太陽之子特展展出期間，憑「本館門票」或「本館與卑南文化公園聯票」兩張，至原社手創生活館進行現場體驗DIY一份，可享折抵50元優惠！

原社手創生活館

電話：089-228107

地址：臺東市中興路2段200巷7號
(臺糖冰品部對面)



太陽之子

SONS OF THE SUN

當神話傳說遇上排灣族特展

時間：2010/10/22~2011/3/31

地點：第三特展室

臺灣原住民族有許多關於太陽的神話、儀式與愛情故事等，居住在中央山脈南部及東部海岸山脈的排灣族人，更是太陽的孩子。

排灣族在許多神話中，有生命起源、神秘儀式、死亡的轉化等，至今它們仍深深影響著現實世界。原住民族神話多簡短有力，藉由祖父母說故事的方式，讓小孩了解自己對部落和家族的責任，再透過實際參與，學習到真正的知識。

本展覽分成七大主題：

1. 大武山上不可思議的太陽蛋。
2. 畫布上的歷史。
3. 取之於自然，用之於自然。
4. 百步蛇和你想的不一樣。
5. 陶壺、琉璃珠、青銅刀。
6. 誰能打開巫師的封印。
7. 記憶中的祭典。

這項特展以排灣族人的情感為出發，製作有聲故事書及幻影劇場，讓觀眾在圖像、光影交疊的氛圍裡，揭開排灣族的文化面紗！



展場週末教育活動

週末參觀展場，給你好驚喜！

來聽kaka妙語如珠說故事，帶給你更多神話想像。

來看vuvu的巧妙手藝，週週都有不同的精采工藝。

週六：kaka說故事劇場，有興趣的就靠過來！

週日：vuvu工藝，全天演示，歡迎來聊天！

(kaka：排灣語對兄弟姊妹的稱呼；vuvu：排灣語對祖父母的稱呼)

現場還有穿戴排灣服飾的體驗喔！

(本活動收費，請於2天前預約，預約電話089-381166轉523、592)



太陽之子特展 親子活動

在族人講師細心教導下，全家大小用自己的雙手做出好吃的排灣族美食，戴上美麗的琉璃珠，也從博物館帶回滿滿的排灣印象！

時間：1/22(六)

報到地點：上午9:30於原社手創生活館

(中興路二段191號，089-228107)

結束地點：下午4:30於史前館

費用：大人300元、小孩200元(國小)

內容：小米粽製作、認識排灣族文化、琉璃珠燒製解說與傳統珠串活動、史前館「太陽之子特展」參訪。新年前，吃一份自己做的小米粽，擁有一份排灣族傳統的祝福。

(本活動收費，請於2天前預約，預約電話089-381166轉523、592)



學校套裝行程

排灣族人擅長工藝，製作美麗的飾品。配合「太陽之子特展」展出期間，學校套裝行程推出兩款DIY二選一。

歡迎全班來逛展場、聽導覽、看傳說、做DIY（一份材料費50元，可折抵門票一張）

軟陶陶珠

排灣族祖先流傳下來的琉璃珠，不同的圖案都有不同的意義。試著用繽紛五彩的軟陶土，盡情發揮配色與線條組合，變成獨特的陶珠飾品！



羽毛門簾

羽毛工藝是Paiwan族人的特色。全班來集體創作一個大門簾，放在教室門口，每次穿越這門簾，都在提醒我們要做個兼具勇敢與美麗智慧的人。

套裝行程報名請洽：089-381166轉523、592。

太陽之子——排灣族系列好書

配合「太陽之子特展」，特別推薦適合大朋友、小朋友閱讀的圖書，歡迎大家一同進入排灣族的神話世界喔！

全民推薦：

臺灣原住民各族群本是不使用文字的民族，其所擁有的神話故事、傳說故事、歌謠等民間的文學，全是以口頭的語言所創造、傳播的。

邀您一同閱讀《臺灣原住民族口傳文學選集》《臺灣原住民的母語傳說》《排灣族神話與傳說》，了解原住民的生存發展、體認母語與母文化在原住民社會的重要性。

青少年好讀推薦：

《太陽底下排灣王國》幾個世紀以來，部落遷移分支不斷進行，流傳在部落裡的神話傳說卻被代代保留下來，好多好看的神話傳說，讓我們一起一個字一個字讀下去。

《猴子與螃蟹》是排灣族藉著一對情誼深厚的猴子與螃蟹，告訴人要珍惜朋友的可愛故事。

《走風的人》撒可努從獵人父親的身上學到與大自然對話。

更多排灣族的故事都在本館教育資源中心，歡迎前來閱讀與利用。



宏館新藏 特展

時間：即日起開放參觀
地點：B1宏館新藏展覽區

展示史前館民族學、考古學與自然史的新藏品，並介紹本館在研究與典藏方面的成果與進展。本館近年來透過執行「舊香蘭遺址」及其它遺址之考古發掘、接受地方人士捐贈等管

道，獲得許多重要文物。「宏館新藏」特別將這些新進入藏之文物，選出精華展出，以饗觀眾。

臺灣考古重要發現

2003年，舊香蘭遺址受杜鵑颱風的影響而曝露於地表，由本館考古隊進行搶救，發掘出土許多重要史前遺留。





卑南考古傳奇 特展

時間：2010/10/22~2011/2/20

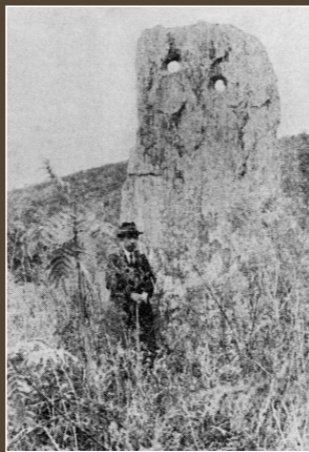
地點：第四特展室

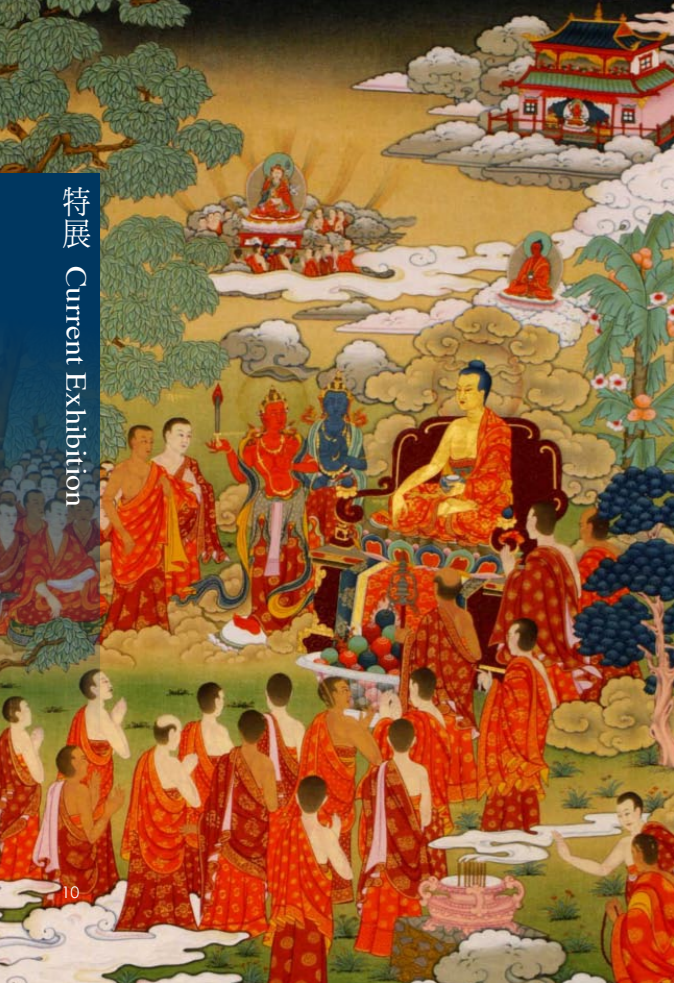
距離卑南遺址第一次搶救發掘就要滿三十年了，而卑南遺址做為史前館成立肇建的緣由，我們該回頭看看卑南遺址這塊土地已經歷了多少事。

考古發掘本是一件學術性的工作，但是對民眾來說，從動土到寶物出土的因果關係，分明就是一件

社會新聞。考古能為大眾所認識，很多時候是以遺址的破壞為其代價，很沉重，卻是事實。

卑南考古發掘的規模、時間及動員的人力在臺灣考古史上，可說是空前絕後，造成的影響及後續的發展也堪稱臺灣第一，遺址及文化本身的豐富性，再加上眾多人物在此增添它的故事性，卑南考古已足以單獨成立為歷史中的一個篇章。





格薩爾王西藏唐卡巡迴展

格薩爾

時間：2011/1/21~2011/3/27

地點：第一特展室

《格薩爾》史詩是在藏族古代的神話、傳說、民間故事、民歌和諺語的豐厚基礎上產生和發展起來的優秀民間傳統文學。其內容豐富、結構宏偉、卷帙浩繁、氣勢磅礴，是世界上最長的一部英雄史詩，被譽為「東方的荷馬史詩」。

「格薩爾千幅唐卡」由中國四川省甘孜藏族自治州結合各方面資源，歷時十餘年完成。作品將《格薩爾》史詩中的重要故事情節，以融匯了漢族和藏族藝術風格的嘎瑪嘎孜畫派表現手法，以天然礦物為顏料，經數百名專業藏族傳統唐卡畫師精心繪製而成，共計1,288幅，是目前世界上篇幅最多、規模最大的唐卡藝術工程。這項浩大的文化創舉，凝聚規劃者的心血和眾多畫師的夢想、靈感及汗水，不但是精美絕倫的藝術珍品，也是藝術生命傳承與創新融合的經典之作，更譜寫了繪畫史上的輝煌篇章，為藏族藝術史再立下一座里程碑。



糴糶桶



弓箭套

本次展覽，旨在推廣和介紹藏族歷史與詩歌傳說、豐富臺灣多元族群的文化內涵、啟發藝術創作靈感，讓觀眾從不同的角度認識藏族文化，並有效推動兩岸文化交流。主辦單位特別精心挑選了千餘幅唐卡中的127幅精品畫作，以及數十件藏族傳統藝術品展出；更特別邀請《格薩爾》說唱傳承人和唐卡畫師演出、作畫。希望藉此展覽，在青藏高原與臺灣之間架起友誼的橋樑。



時間：2010/2/12~2011/1/31
地點：二樓迴廊

- 自然虎 —— 虎的由來：虎的種類與遷移發展。
- 近親虎 —— 消失中的山貓：臺灣石虎、雲豹。
- 史前虎 —— 岩畫中的虎圖騰：陰山岩畫與賀蘭山岩畫藝術。
- 文化虎I —— 民族虎崇拜：虎在民族文化慶典中扮演的角色。
- 文化虎II —— 臺灣民間信仰：臺灣民俗與虎爺信仰。
- 吉祥虎 —— 民俗藝術：吉祥圖案與民俗工藝品。

兔年特展

時間：2011/2/4~2012/1/31
地點：二樓迴廊

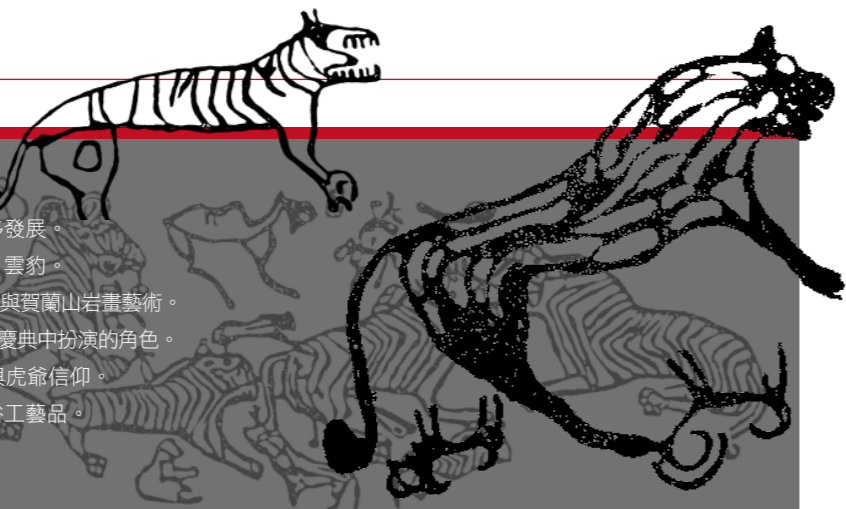
關於兔子，除了「狡兔三窟」、「好兔不吃窩邊草」的成語俗諺以外，你還知道什麼？

到底~~你知道有哪些全球馳名、風靡許久的世界名兔？

很會~~臺灣原住民哪一族哪一個部落喜歡用兔毛做成怎樣的裝飾？

什麼~~在越南的十二生肖當中，兔子的位置由哪個動物取代呢？

好得~~這裡有很多的你不知道我也不知道，那就一起來知道吧！



Babu-zangal (自助人助) —— 關懷嘉蘭村莫拉克風災心靈教育重建計畫與創作特展

時間：2011/01/01~2011/02/08
地點：誠品臺東故事館 地址：950臺東縣博愛路478號

2009年莫拉克風災為東排灣族帶來重大災害，國立臺灣史前文化博物館在災後展開全面性的「關懷嘉蘭村莫拉克風災心靈、教育重建計畫」，其中於當地搶救了12件板雕文物，這批文物連結了族人的歷史情感與對災難的集體記憶。

Babu-zangal是東排灣族人面對重大災難時的因應智慧，也是千百年來，維繫族群生命傳承最重要的勇氣和支柱。傳統上，族人的生活中就存在互助的社會機制，平時如興建住屋、工作，族人會相互人力支援，在緊急時更是發揮babu-zangal精神，獨立自救再尋求部落及外力搶救與援助。博物館以此為展示主軸，配合邀請該區域從事木雕、陶藝創作的藝術家，以災後創作銜接傳統文化內涵，共同為這段百年罕見災難做歷史的見證。



海洋之子——南島民族

時間：即日起~02/28
地點：鹿鳴溫泉酒店
地址：臺東縣鹿野鄉中華路一段200號

昔日南島人航海成就獨步全球，靠著高超的航海技術以及舷外浮樑（OUTRIGGER）的造船設計穿梭在島嶼間，因而能航行到遙遠的夏威夷、復活節島與紐西蘭，技術延續數千年，發展出其獨特的大洋洲航海文化特色。



遠古的臺灣故事

時間：即日起~02/28
地點：池上日暉國際渡假村
地址：臺東縣池上鄉新興村新興107號

考古學家從經過發掘或調查的2000多個遺址中，歸納出臺灣其實早在萬年以前就已經有人類在此生活過，並隨著不同時期進入的移民，共同經營這塊土地，開創了臺灣1萬餘年來豐富而精彩的人群活動史。

歡迎您來了解更多的臺灣故事。



本館餐廳與紀念品店——部落希望志業

從小米田出發
讓部落有自己學習文化
與詮釋自己文化的機會
讓博物館更有在地的溫度與生命力

餐廳

每一道菜都有專屬部落的名字，都可以品嚐到部落媽媽們用心的好味道！

各式各樣以部落文化為主題的部落風味餐，野菜、小米、雞、豬、魚等特色食材皆由各地區部落提供，採集不同時節的當地食材，用心推出各族群文化特色餐點，歡迎來到史前文化博物館的朋友，都可以品嚐到部落媽媽的在地美味料理。（圖片提供：都歷部落-吳筱帆）



紀念品店——部落工藝職人

從部落文化出發，品嚐部落土壤的滋味，融入博物館的行銷場域。
這裡每一件作品都是部落的代言人，是文化的轉譯者。

部落工藝職人用心延續傳統生活工藝文化，融入了生活週遭與族群傳統文化元素，將傳統的手工藝品透過現代工具、工藝與傳統圖案、技術材質的有機結合，使得作品強化了部落文化樣貌，燃起部落創意微微光點，邀請您來體驗！帶走一份自太平洋的風吹動職人們的手，傳遞文化的溫度與大自然互動和諧共處智慧的小禮物吧！



輕騎·漫遊·樂自在

臺東文旅休閒行館 TCE Resort

精緻莊園行館·優質的旅宿餐飲服務

這兒位於……
花東縱谷之南、卑南文化的起緣、
以及臺灣處於南島文化的邊境上。
品味生活美學、義式餐點料理、漫遊臺東、從文旅開始。

混搭設計風格 塑造多元文化特色 提供悠閒舒適用餐環境



地理環境與人文的凝聚，臺東文旅休閒行館塑造出國內唯一一座落在博物館園區內，精緻而兼具莊園風格的旅館。結合國立臺灣史前文化博物館，及 5 公頃的歐式庭園滿溢著藝文氣息，是原始民風與自然的一片淨土。

行館內新開幕的葛瑞夫廚房（Graves Kitchen）義式餐廳，提供品質新鮮、健康的食材，堅持呈現由內至外最優質的飲食，是旅人舒適溫馨的歇息用餐處，可以品嚐正統的義大利料理，也帶給您美味健康並存的概念。

在臺東、在文旅，期盼能存留一個獨特的旅程經驗，一個內心溫暖的光點…
回首顧盼、蘊藏於心中壯麗山海與東岸人文民風，所交織而來的一份驚艷與永恆的悸動。

地址：臺東市博物館路 1 號
訂房專線：089-384666
訂房傳真：089-384777
網址：www.tceresort.com.tw

葛瑞夫廚房提供品質新鮮、健康食材，堅持呈現最優質的飲食

報名請洽089-381166轉523、592
時間：週日14:00-17:00
地點：教育資源中心
請告知參加者姓名、參加者人數、材料包購買數量以及聯絡電話。

工藝巧手DIY

1/30 新年開智慧——銀杏樹唐卡

講師：石靖璋 / 材料費：50元

《四部醫典》，也以唐卡繪製成生動多彩的醫學教材。其中「醫理樹喻圖」以樹木、枝葉及色彩為比喻，來講解疾病的治療方法。讓我們觀察跟搶拾博物館花園象徵古老智慧的銀杏葉，仿照醫理樹用到的黃色、藍色、白色，為新的一年開出智慧的唐卡！

2/13 勇者山豬手環

講師：戴明福耆老、洪啟榮 / 材料費：300元

排灣族的祭師、族長、勇士身上多半會佩帶山豬鬃毛手環，這是部落學校的大智慧。拉勞蘭的戴爸以獵人身分，親自分享關於山豬鬃毛的特殊功用與文化象徵。這項動手做，讓大男生都瘋狂！

2/20 小鼻笛的聲音

講師：林志祥、Gilra Gilrao Lraakaroko

免費！歡迎體驗

排灣和魯凱兩族總是這麼相似，讓人對於排灣、魯凱傻傻分不清楚。使用鼻子透過竹管吹出美妙的音樂，更是這兩族的特色。來體驗看看怎樣吹奏鼻笛！



影片欣賞

免費，歡迎大小朋友攜手觀賞
地點：教育資源中心
時間：14：00

1/16 柏莉動畫工作室——精選短片

93分鐘

影音日記、夜店猛男秀、健美選拔賽、搖滾巨星、大不列顛帝、愛的回憶等作品，影片整體頗具巧思。

2/20 小沙彌看世界

60分鐘

讓我們透過小沙彌的眼睛，來發現原本存在的真理；天生我才必有用，一定要善用自身的才能。



故事繪本導讀活動

時間：1/9、1/23、2/13、2/27
10：00~11：00（每月雙週 / 週日）

地點：教育資源中心

講師：瑞芬媽媽&金花媽媽

免費，每場限25人採預約報名，報名請洽(089)381166轉523、592，如預約未額滿則開放現場報名。

教育資源中心有許多好看的兒童繪本，透過繪本的精彩內容，讓小朋友們喜愛閱讀，同時從小培養看書的興趣。

活動內容：暖身活動、大家一起來演戲、繪本提問討論、延伸活動。



大草坪上的Takuban少年會所又回來了

卑南文化公園大草坪上深受民眾喜愛拍照的卑南族傳統少年會所建築，原因材料老舊，不禁強風而毀損拆除。館方為保留與延續卑南族的傳統少年會所建築與工藝技術，特別邀請普悠瑪部落耆老與青年到公園再次重建傳統少年會所，也讓民眾能再繼續回味大草坪上的傳統建築。

卑南族少年會所是早期部落內少年們接受部落教育的地方，大環境變遷後很多原有的功能被現代教育所取代了，現在已成為保存傳統歲時祭儀文化的場域，凝聚族人向心力的最後一道防線。

歡迎所有朋友來到卑南文化公園，目睹大草坪上的Takuban少年會所。





| 常設展 | PERMANENT EXHIBITION | 臺灣自然史廳、臺灣南島民族廳、臺灣史前史廳、人類的演化、科學的考古學

| 開放時間 | OPENING HOURS | 9:00~17:00

休館日：每週一（遇國定休假日、補假日、選舉日照常開放）/ 農曆除夕、大年初一；

寒、暑假期間週一不休館（實際日期依公告）/ 行政院人事行政局公告不上班日

| 連絡本館 | CONTACT | 本館：089-381166轉777 卑南文化公園：089-233466

950臺東市豐田里博物館路一號 <http://www.nmp.gov.tw> services@nmp.gov.tw

| 導覽服務 | GUIDE |

【本館】定時導覽：每日9:30、10:30、14:30、15:30

預約方式：學校或機關團體，參觀七日前上網或以電話、行文申請，額滿為止。

預約專線：089-381234，洽詢電話：089-381166轉753或755

【卑南文化公園】定時導覽：每日10:00、15:00

預約方式：學校或機關團體，參觀七日前上網申請，額滿為止。

洽詢電話：089-233466（例假日未提供服務）

| 水舞表演 | WATER DANCING FOUNTAIN SHOW |

*11:00、17:00(每場20分鐘) *20:00(本場30分鐘)

| 票價公告 | ADMISSION FEES |

售票處電話：089-381166轉778（休館日未提供服務）

【本館】【全票\$80】【團體票\$60】【優待票\$50】

【卑南文化公園】【全票\$30】【團體票\$20】【優待票\$15】

【本館+卑南文化公園】【套票\$80】

| 交通指南 | TRANSPORTATION |

【國立臺灣史前文化博物館】

火車 | 南迴鐵路「康樂」站下車，徒步七分鐘。

公車 | 鼎東客運「永豐紙廠站」下車，徒步二十分鐘。

開車 | 臺東市中興路四段上於永豐餘紙廠旁路口轉入（351巷），直行。

【卑南文化公園】

火車 | 南迴鐵路「臺東站」下車，徒步十分鐘。

公車 | 鼎東客運「卑南國中站」下車，徒步十分鐘。

開車 | 臺灣省道九號公路（臺東市更生北路）經由卑南國中及縣立壘球場間二十米大道進入。

